

Załącznik nr 36 do zarządzenia
nr 53 Dyrektora Generalnego
Lasów Państwowych z dnia
23 czerwca 2025 r.

LASY PAŃSTWOWE



DOKUMENTACJA TECHNICZNO-TECHNOLOGICZNA

MUNDUR CODZIENNY

**bluza codzienna męska
w kolorze ciemnooliwkowym,
o charakterze softshell**

Właścicielem Dokumentacji Techniczno-Technologicznej DTT jest Państwowe Gospodarstwo Leśne LASY PAŃSTWOWE.
Kopiowanie dokumentacji w całości lub w części, bez zgody właściciela jest zabronione.

SPIS TREŚCI:

1. Charakterystyka wyrobu	2
1.1. Rysunek modelowy	2
1.2. Opis ogólny wyrobu	3
1.3. Wykaz materiałów zasadniczych i dodatków	3
2. Wymagania techniczne	4
2.1 Wymagania techniczne gotowego wyrobu	4
2.2 Wymagania techniczne materiałów	5
2.3 Zestawienie elementów składowych	6
2.4 Rodzaje szwów i ściągów	7
2.5 Dopuszczalne sztukowanie elementów	7
2.6 Specyfikacja emblematu „Lasy Państwowe”	7
2.7 Wymagania dotyczące oznaczenia wielkości odzieży i wymiarów ciała	8
2.8 Tabela klasyfikacji wielkości	9
2.9 Rysunki techniczne poglądowe (zwymiarowane)	10
2.10 Tabela wymiarów wyrobu gotowego dla rozmiaru wyjściowego	11
3. Wymagania bezpieczeństwa użytkownika	12
4. Wymagania jakościowe	12
5. Cechowanie, znakowanie, pakowanie, transport, przechowywanie	12
5.1 Wszywki	12
5.2 Etykiety	13
5.3 Pakowanie	14
5.4 Transport	14
5.5 Przechowywanie	14
6. Gwarancja producenta	15
7. Badania odbiorcze	15
8. Nadzór nad wyrobem	15
9. Normy	16

1. CHARAKTERYSTYKA WYROBU

1.1 Rysunek modelowy



1.2 Opis ogólny wyrobu

Bluza codzienna męska w kolorze ciemnooliwkowym o charakterze softshell

Bluza charakteryzuje się smukłą linią, modelującą sylwetkę. Jest to odzież, która powinna być noszona bliżej ciała. Krój bluzy ma wydłużoną linię tyłu. Bluza zapinana na zamek błyskawiczny spiralny. Podkroj szyi wykończony stójką. Przód z odcinanym karczkiem na wysokości pachy i odcinanymi boczками. Przy szwach obu boczaków wszyte są pionowe kieszenie zapinane na zamek spiralny. Uchwyty zamków błyskawicznych wierzchnich wykończone taśmą gurtową. Lewy przód przy zapięciu przodu ma doszytą od spodu listwę. Tył prosty, bez odcinanego karczka. Na dole bluzy doszyta listwa, zakończona tunelem. Dół bluzy wykończony tunelem, podszytym od spodu tkaniną zasadniczą. Regulacja obwodu dołu za pomocą gumosznurka wciągniętego w tunel. Gumosznurek blokowany stoperami dwufunkcyjnymi i mocowanymi za pomocą taśmy do bluzy. Rękawy typu reglan czteroczęściowe wykończone jednocentymetrową lamówką, na wysokości łokcia odcinane, a od spodu wstawione kliny. Na lewym rękawie w odległości 26 cm od wszycia kołnierza naszyty jest emblemat wykonany techniką żakardu tkanego z logo Lasów Państwowych. Od wewnątrz, na plecach, 4 cm poniżej wszycia kołnierza naszyta jest łąta z tkaniny o wymiarach 12 cm x 14 cm, na której znajduje się wszywka „Wyprodukowano dla Lasów Państwowych”. Na podkroju szyi wszyty wieszaczek oraz wszywka z rozmiarem.

1.3 Wykaz materiałów zasadniczych i dodatków

Tabela 1

Lp.	Nazwa materiału	Typ, rodzaj, charakterystyka materiału
1.	Tkanina zasadnicza	tkanina ubraniowa z mieszanki włókien wiskozowych, poliamidowych i elastomerowych
2.	Tkanina – kieszeniówka	100% poliester w kolorze czarnym
3.	Zamki	– zapięcie przodu – rozdzielczy, spiralny, odwrócony, 5 mm, 1 suwak – 1 sztuka – kieszenie dolne – spiralny, 3 mm – 2 sztuki kolor zamków dopasowany do tkaniny zasadniczej
4.	Taśmy	– taśma gurtowa o szerokości 6 mm w kolorze tkaniny zasadniczej – zawieszki do zamków, uchwyt do stopera – taśma wieszakowa

		– taśma samoczepna szer. 2 cm, kolor dopasowany do dzianiny zasadniczej
5.	Lamówka	– cięta z tkaniny zasadniczej – 100% bawełna, cięta po skosie, w kolorze czarnym
6.	Nici	poliestrowe, dobrane do koloru tkaniny – Nm 120 do szycia – Nm 80 overlock (do igły) – Nm 120 overlock (do chwytyacza)
7.	Wkład	– włóknina klejona 32 g/m ² , 52 p/cm ²
8.	Gumosznurek	średnica 3 mm, w kolorze tkaniny zasadniczej
9.	Oczka	metalowe kaletnicze, oksydowane, rozmiar 5,5 w kolorze oksydowanego niklu – 4 sztuki
10.	Stopery	stopery dwufunkcyjne w kolorze tkaniny zasadniczej – 2 sztuki
11.	Emblemat	wymiary Ø 75 mm, żakard tkany
12.	Wszywki	wszywka z rozmiarem
		wszywka firmowa
		wszywka rozmiarowa ze składem i sposobem pielęgnacji
		wszywka „Wyprodukowano dla Lasów Państwowych” – haft żakardowy, o wymiarach 7 cm x 4,5 cm

2. WYMAGANIA TECHNICZNE

2.1 Wymagania techniczne gotowego wyrobu

Wyrób powinien charakteryzować się:

1. Estetycznym wykonaniem, nie dopuszcza się nieprawidłowych ściegów czy zdeformowania elementów.
2. Wszystkie szwy powinny być zabezpieczone, zarówno na początku jak i na końcu przeszycia.
3. Niedopuszczalny jest brak ciągłości ściegów w szwach, nieprawidłowy przebieg ściegu.
4. Równomiernym i trwałym wybarwieniem zastosowanych materiałów.

2.2 Wymagania techniczne materiałów

Tabela 2

PODSTAWOWA CHARAKTERYSTYKA WYROBU			
1.	Rodzaj wyrobu	tkanina ubraniowa z mieszanki włókien wiskozowych, poliamidowych i elastomerowych	
2.	Skład surowcowy	75% włókna wiskozowe, 20% włókna poliamidowe, 5% włókna elastomerowe	PN-P-04604:1972
3.	Splot	Skośny 2/1S	PN-P-01701:1952
4.	Kolor	Wartość CIELab: L*=23,70; a*=0,45; b*=6,88; ΔE≤1,5	

Lp.	Parametr	Jednos.	Wartość	Metoda badania
1.	Masa powierzchniowa	g/m ²	300±10	PN-EN 12127:2000
2.	Liczba nitki na jednostkę długości: osnowa wętek	/1 cm	46±05 33±05	PN-EN 1049-2:2000
3.	Siła maksymalna przy rozciąganiu – osnowa – wętek	N	600 550	PN-EN 13934-1:2013-07
5.	Zmiana wymiarów po jednokrotnym praniu i jednokrotnym suszeniu – kierunek wzdłużny – kierunek poprzeczny	%	±3 ±3	PN-EN ISO 5077:2011 PN-EN ISO 3759:2011
6.	Skłonność do mechacenia i pillingu	stopień	≥ 4	PN-EN ISO 12945-2:2002 (2000 suwów)
7.	Opór pary wodnej	m ² Pa/W	≤ 20	PN-EN ISO 11092:2014-11
8.	Odporność wybarwień na:			
	światło sztuczne	stopień	≥ 4	PN-EN ISO 105-B02:2014-11, metoda 2
	pot kwaśny i alkaliczny	stopień	≥ 4	PN EN ISO 105-E04:2013
	tarcie suche	stopień	≥ 4	PN EN ISO 105-X12:2016-08
	tarcie mokre	stopień	≥ 4	
	pranie 40°C	stopień	≥ 4	PN-EN ISO 105-E01:2013

2.3 Zestawienie elementów składowych

Tabela 3

Rodzaj tkaniny	Lp.	Nazwa części składowych	Liczba części
Tkanina zasadnicza	1.	Przód	2
	2.	Karczek przodu	2
	3.	Boczek przodu	2
	4.	Dół przodu	2
	5.	Tył	1
	6.	Boczek tyłu	2
	7.	Dół przodu	1
	8.	Rękaw – góra	2
	9.	Rękaw – dół	2
	10.	Boczek rękawa – przód	2
	11.	Boczek rękawa – tył	2
	12.	Stójka wierzch – tył	1
	13.	Stójka wierzch – przód	2
	14.	Stójka spód	1
	15.	Listwa przodu	2
	16.	Obłożenie dołu kurtki	1
	17.	Obłożenie kieszeni	2
	18.	Garaż kieszeni	2
	19.	Lamówka dołu rękawów	2
	20.	Wieszak	1
	21.	Łata pod naszywkę	1
	Razem		
Kieszeniówka cienka	1.	Worek kieszeni dwuczęściowy	2+2
	Razem:		4
Włóknina klejona	1.	Garaż kieszeni	2
	Razem:		2
RAZEM			41

2.4 Rodzaje szwów i ściegów

Wymagane gęstości ściegów maszynowych:

stębnówka

- do szycia 40÷50 ściegów/1 dm,
- do stębnowania 40÷50 ściegów/1 dm,

overlock

- 50÷60 ściegów/1 dm.

Szwy przy rozpoczęciu i zakończeniu zamocować poprzez przeszycie w celu zabezpieczenia przed pruciem.

2.5 Dopuszczalne sztukowanie elementów

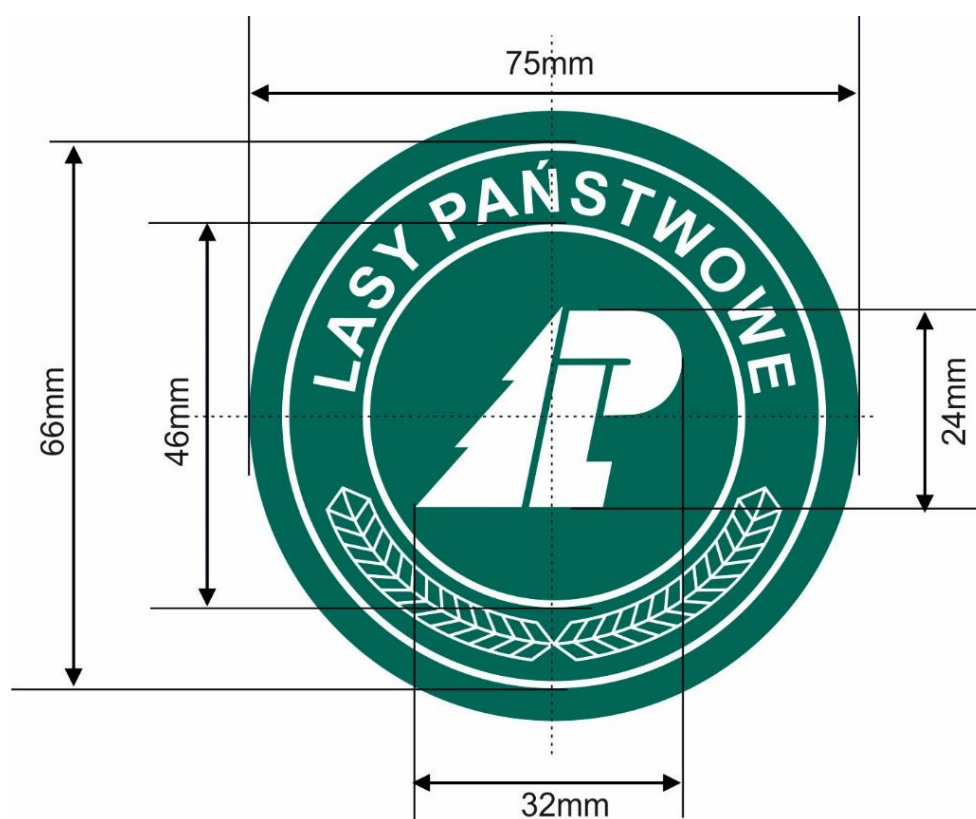
Nie dopuszcza się sztukowania elementów w wyrobie.

2.6 Specyfikacja emblematu „Lasy Państwowe”

Emblemat Lasy Państwowe jest wykonany z tkaniny ciemnozielonej, o składzie 100% poliestru i splocie ryps regularny na krosnach tkackich (żakardowych). Emblemat ma postać dwóch okręgów wpisanych jeden w drugi. Wewnątrz mniejszego okręgu znajdują się stylizowane inicjały LP obok symbolu drzewa iglastego. Pomiędzy okręgami – kółkiem poprowadzona nazwa LASY PAŃSTWOWE oraz stylizowane gałązki świerku. Zarówno napis, jak i gałązki umieszczone są w osi pionowej okręgów. Po wykonaniu emblematu na krosnach tkackich (żakardowych) jest on podklejany tremoniną z klejem. Następnie wycinany laserem według szablonu. Krawędzie obszyte na overloku w celu zabezpieczenia przed pruciem.

Tabela 4

Lp.	Nazwa materiału	Dane techniczne
		Rodzaj
1.	Przędza osnowa	poliester 100% – kolor czarny
2.	Przędza wątkowa	poliester 100% 78 dtex – kolor zielony
3.	Przędza wątkowa	poliester 100% 78 dtex – kolor biały
4.	Tkanina poliestrowa	gramatura 188 +/- 8 g/m – kolor ciemnozielony
5.	Nici	poliester 100%, grubość 40 – kolor ciemnozielony
6.	Usztywnienie	termonina
7.	Wymiar kółka	średnica 75 mm +/- 1,5 mm



2.7 Wymagania dotyczące oznaczenia wielkości odzieży i wymiarów ciała

Zakresy i interwały dla wymiarów kontrolnych.

Tabela 5

Wymiary podstawowe	Wzrost – interwał 6 cm				
Wzrost w cm	164	170	176	182	188
Zakres w cm	161-167	167-173	173-179	179-185	185-191

Tabela 6

Wymiary podstawowe	Obwód klatki piersiowej – interwał 4 cm									
Obwód klatki piersiowej w cm	88	92	96	100	104	108	112	116	120	124
Zakres w cm	86-90	90-94	94-98	98-102	102-106	106-110	110-114	114-118	118-122	122-128

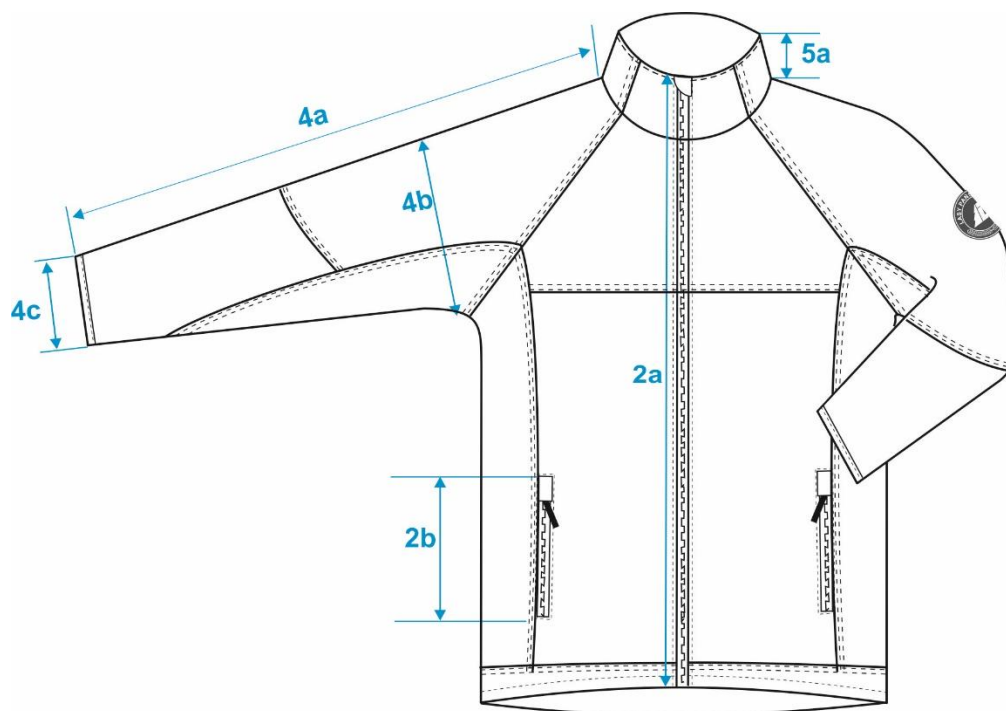
2.8 Tabela klasyfikacji wielkości

Tabela 7

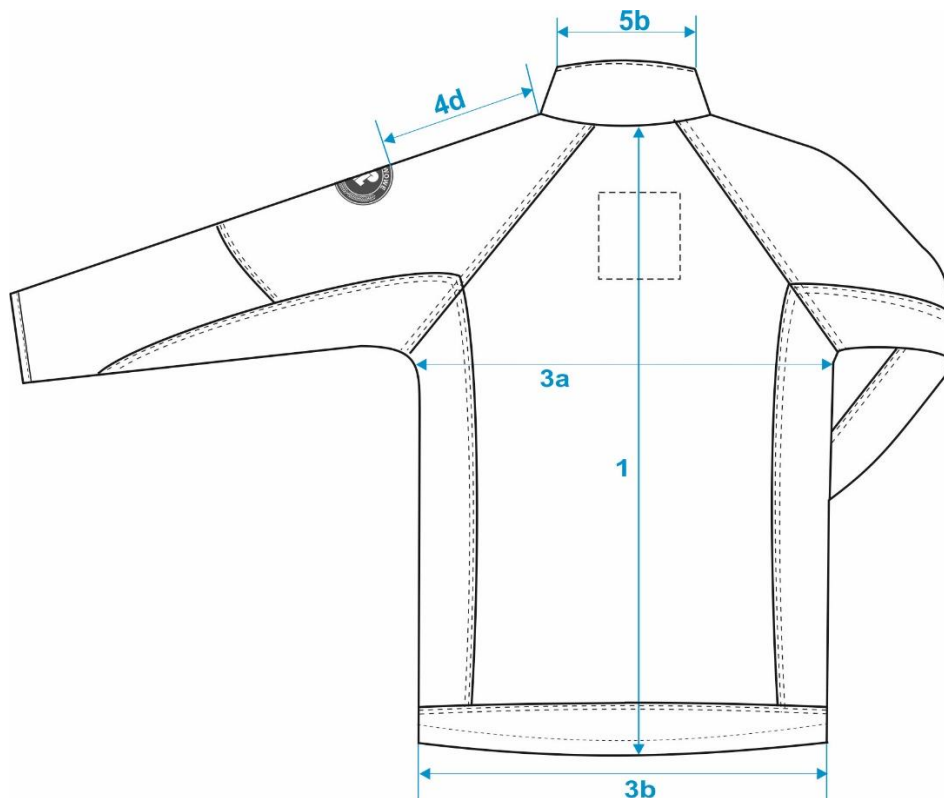
Wzrost	Obwód klatki piersiowej (w cm)									
	88	92	96	100	104	108	112	116	120	124
164	X	X	X	X	X					
170	X	X	X	X	X	X				
176		X	X	X	X	X	X	X		
182			X	X	X	X	X	X	X	
188				X	X	X	X	X	X	X
188					X	X	X	X	X	X

Dopuszcza się rozmiary nietypowe, wykraczające poza rozmiary zawarte w tabelach dla użytkowników o nietypowej budowie ciała.

2.9 Rysunki techniczne poglądowe (zwymiarowane)



Rysunek 1 – przód bluzy



Rysunek 2 – tył bluzy

2.10 Tabela wymiarów wyrobu gotowego dla rozmiaru wyjściowego

Wymiary wyrobu gotowego dla bluzy codziennej męskiej w rozmiarze: 182 cm wzrost, 100 cm obwód klatki piersiowej podano w tabeli nr 8.

Tabela 8 (wymiary wyrobu gotowego podane w centymetrach)

Oznaczenie na rysunku	Wyszczególnienie wymiarów	cm	Tolerancja ± cm
1	Tył		
1	długość od linii wszycia kołnierza do dolnej krawędzi	73,0	1,0
2	Przód		
2a	długość przodu od górnej krawędzi kołnierza do dolnej krawędzi bluzy	70,5	1,0
2b	długość otworu kieszeni	20,0	0,5
3	Obwody		
3a	½ obwodu pod pachą mierzona przy zapiętej bluzie	57,0	1,0
3b	½ obwodu u dołu mierzona przy zapiętej bluzie	56,0	1,0
4	Rękaw		
4a	długość przodu od górnej krawędzi kołnierza do dolnej krawędzi bluzy	90,0	1,0
4b	szerokość na wysokości pachy mierzona w złożeniu	23,0	0,5
4c	szerokość dołu rękawa mierzona w złożeniu	11,5	0,5
4d	odległość naszycia emblematu od linii wszycia kołnierza	26,0	0,5
5	Kołnierz		
5a	wysokość kołnierza	7,0	0,3
5b	szerokość kołnierza na wysokości górnej krawędzi	45,0	0,5

3. WYMAGANIA BEZPIECZEŃSTWA UŻYTKOWNIKA

Materiały zastosowane do produkcji bluzy codziennej męskiej nie powinny w warunkach normalnego użytkowania, wydzielać substancji toksycznych, rakotwórczych, wywołujących alergię, lub w inny sposób szkodliwych. Podczas normalnego użytkowania nie powinny ulegać degradacji.

Wszystkie surowce i dodatki wykorzystywane do konfekcjonowania bluzy codziennej męskiej nie powinny zawierać substancji powszechnie uznawanych za szkodliwe dla zdrowia. Powinny spełniać wymagania Rozporządzenia (WE) nr 1907/2006 Parlamentu Europejskiego i Rady z dnia 18 grudnia 2006 r. w sprawie rejestracji, oceny, udzielania zezwoleń i stosowanych ograniczeń w zakresie chemikaliów (REACH) i utworzenia Europejskiej Agencji Chemikaliów, zmieniające dyrektywę 1999/45/WE oraz uchylające rozporządzenie Rady (EWG) nr 793/93 i rozporządzenie Komisji (WE) nr 1488/94, jak również dyrektywę Rady 76/769/EWG i dyrektywy Komisji 91/155/EWG, 93/67/EWG, 93/105/WE i 2000/21/WE.

W szczególności nie mogą one zawierać substancji zabronionych do stosowania w wyrobach włókienniczych zgodnie z wykazem substancji zawartym w załączniku XVII do przedmiotowego Rozporządzenia.

4. WYMAGANIA JAKOŚCIOWE

1. Ocenę jakościową należy przeprowadzić wg PN-P-84507:1985 „Wyroby konfekcyjne. Stopnie jakości”. Dopuszcza się wyroby jedynie w pierwszym stopniu jakości.
2. Dopuszcza się jedynie wyroby, wykonane zgodnie z niniejszą dokumentacją techniczno-technologiczną.

5. CECHOWANIE, ZNAKOWANIE, PAKOWANIE, TRANSPORT, PRZECHEWYWANIE

5.1 Wszywki

Wszywki firmowe i informacyjne wszyte w szew boczny lewego boku, 14 cm od dolnej krawędzi bluzy.

Wszywka firmowa – zawiera:

- nazwę wykonawcy,
- znak producenta.

Wszywkowa informacyjna – zawiera:

- nazwę wyrobu,
- skład surowcowy tkaniny zasadniczej i jej skład procentowy,
- oznaczenie rozmiaru odzieży,
- datę produkcji (miesiąc i rok),
- sposób konserwacji wyrobu.

Wszywkowa informacyjna wykonana z tkaniny poliestrowej ciętej na gorąco.

Oznaczenie sposobu konserwacji zgodnie z PN-EN ISO 3758:2012 obejmujące następujący układ znaków:



Dopuszcza się stosowanie zamiennie jednej lub dwóch wszywek zawierających oznaczenia zawarte na wszywkach firmowej i informacyjnej, takie jak:

- nazwę wykonawcy,
- skład surowcowy tkaniny zasadniczej oraz jej skład procentowy,
- nazwę wyrobu,
- wielkość wyrobu,
- datę produkcji (miesiąc i rok),
- sposób konserwacji,
- kod kreskowy wyrobu,
- stopień jakości.

Informacje naniesione na wszywkach wykonać w technologii zapewniającej ich czytelność przy użytkowaniu i zabiegach konserwacyjnych przez okres minimum 2 lat.

5.2 Etykiety

Etykieta jednostkowa powinna być przyczepiona do każdej bluzy i zawierać:

- nazwę, adres i znak firmowy producenta,
- nazwę wyrobu,
- wielkość wyrobu,
- skład surowcowy materiału zasadniczego,
- jakość wyrobu podaną słownie,
- datę produkcji (miesiąc i rok),
- sposób konserwacji,

- kod kreskowy,
- skrócony symbol wyrobu (umożliwiający jego identyfikację).

Etykieta zbiorcza umieszczona na kartonie powinna zawierać:

- nazwę producenta,
- nazwę wyrobu,
- wielkość wyrobu,
- skład surowcowy materiału zasadniczego,
- ilość,
- jakość wyrobu podaną słownie,
- datę produkcji (miesiąc i rok),
- sposób konserwacji,
- kod kreskowy – jednostkowy,
- nr zamawiającego/numer zlecenia.

5.3 Pakowanie

Złożoną na pół bluzę włożyć do torby foliowej. Pakować po 20 szt. w jednym rozmiarze w pudełko kartonowe. Karton skleić taśmą. Na pudełku kartonowym należy nakleić etykietę zbiorczą.

Opakowania zbiorcze powinny zabezpieczać wyrób przed obniżeniem jego jakości zarówno w czasie przechowywania, jak i transportu.

Wielkość opakowań powinna być zgodna z formatem wyrobu.

5.4 Transport

Załadowanie, przewóz i wyładowanie powinny odbywać się w warunkach zabezpieczających przed zamoczeniem, zabrudzeniem, uszkodzeniami mechanicznymi i chemicznymi zgodnie z aktualnymi przepisami transportowymi.

5.5 Przechowywanie

Wyrób należy przechowywać w opakowaniach zbiorczych, w pomieszczeniach przewiewnych, suchych, pozbawionych obcych zapachów. Pomieszczenia powinny zabezpieczyć wyrób przed zawilgoceniem, poplamieniem, zabrudzeniem i uszkodzeniem mechanicznym. Z dala od źródeł ciepła i bezpośredniego działania promieni słonecznych.

Termin maksymalnego przechowywania wynosi 2 lata od daty wyprodukowania wyrobu oznaczonej na etykiecie.

6. GWARANCJA PRODUCENTA

Okres i warunki gwarancji udzielone przez Wykonawcę na wyrób określa umowa.

7. BADANIA ODBIORCZE

Badania odbiorcze należy przeprowadzić zgodnie z normą PN-P-84506:1983 – „Wyroby konfekcyjne. Badania odbiorcze”.

8. NADZÓR NAD WYROBEM

Na etapie produkcji i dostaw.

9. NORMY

Lp.	Numer normy	Tytuł normy	Czego dotyczy
1.	PN-P-84502:1983	Ściegi. Klasyfikacja i oznaczenia	Wyroby konfekcyjne
2.	PN-P-84501:1983	Szwy. Klasyfikacja i oznaczenia	Wyroby konfekcyjne
3.	PN-P-84503:1981	Zasady oznaczania wielkości	Wyroby konfekcyjne
4.	PN-EN 13402-3:2017-11	Oznaczenie wielkości odzieży	Wymiary i interwały
5.	PN-P-84506:1983	Wyroby konfekcyjne. Badania odbiorcze	Tekstylia
6.	PN-P-84530:1990	Wyroby konfekcyjne. Składanie	Tekstylia
7.	PN-EN ISO 3758:2012	Oznaczenie sposobu konserwacji z zastosowaniem symboli	Tekstylia
8.	PN-P-84507:1985	Wyroby konfekcyjne. Stopnie jakości (Wymagania jakościowe)	Wyroby konfekcyjne
9.	PN-P-84518:1996	Terminologia (Elementy wyrobów odzieżowych)	Wyroby odzieżowe
10.	PN-P-84531:1990	Oznaczenia Wyroby konfekcyjne	Wyroby konfekcyjne
11.	PN-P-84750:1992	Wyroby konfekcyjne z płaskich wyrobów włókienniczych – Wyznaczanie wymiarów	Wyroby konfekcyjne
12.	PN-P-84509:1997	Wyroby odzieżowe – Pakowanie, przechowywanie i transport – Wymagania ogólne	Wyroby odzieżowe